




Du kan tilgå skolens netværksdrev fra en computer uden for skolens netværk, ved at benytte programmet *Forbindelse til Fjernskrivebord* til at skabe forbindelse gennem skolens WTS-server. Hvis du følger anvisningerne herunder, kan de lokale drev på din computer "ses" på fjernskrivebordet, så du nemt og bekvemt kan kopiere filer frem og tilbage.

Bemærk at der i vejledningen anvendes *UV76.UCHOLSTEBRO.DK* i feltet *computernavn*. Angivelsen i *computernavn* kan også være *UV70.UCHOLSTEBRO.DK*. De to muligheder byder på specielle muligheder for brugerne, mht. specifikke brancheprogrammer og senere printere på centrale lokaliteter.


Elever fra handelsskolens uddannelser (HG og HHX) bør anvende *UV76.UCHOLSTEBRO.DK*, mens elever tilknyttet EUD og HTX bør anvende *UV70.UCHOLSTEBRO.DK*.

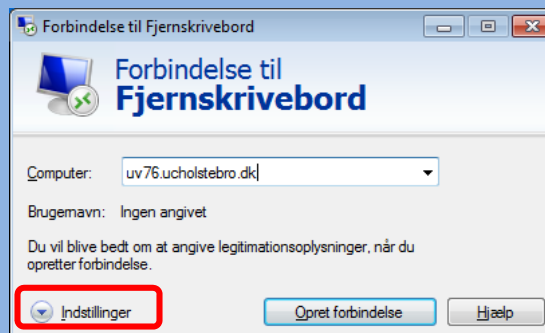
1

Klik  herefter **Alle programmer** herefter  **Tilbehør** og endelig  **Forbindelse til Fjernskrivebord**. Herefter ser du et vindue lignende det til højre herfor, hvor du kan indtaste navnet på den computer som du ønsker at forbinde til.



2

Skriv **uv76.ucholstebro.dk** i Computerfeltet. Senere når du er logget på Fjernskrivebordet, kan du have gavn af at have adgang til de lokale ressourcer på din PC, f.eks. din harddisk, printer, eller USB-enheder. Bemærk at dette kun skal gøres én gang, idet indstillingerne huskes efterfølgende. For at få adgang til disse indstillinger, skal du klikke på  **Indstillinger** og følge anvisningerne i punkt 3.



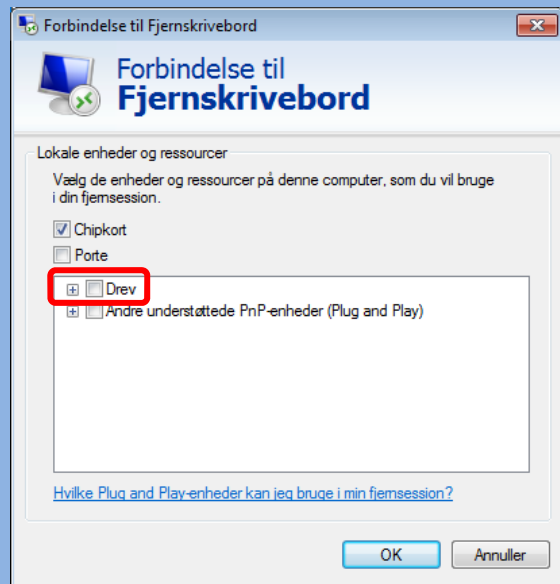
3

Vælg fanebladet *Lokale ressourcer* og klik på knappen *Flere...*

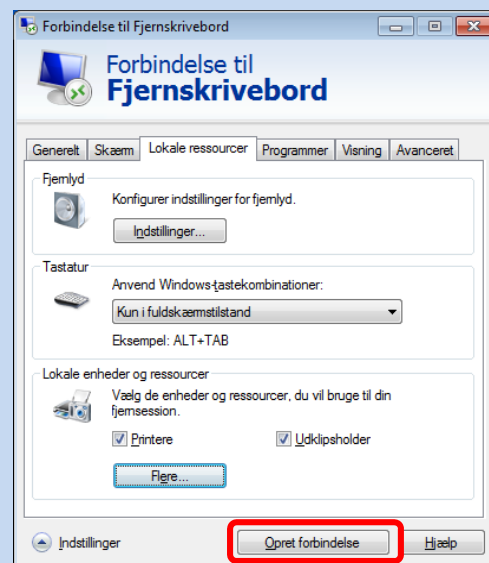


4 Sæt flueben i *Drev* og klik *OK* for at gemme indstillingen.

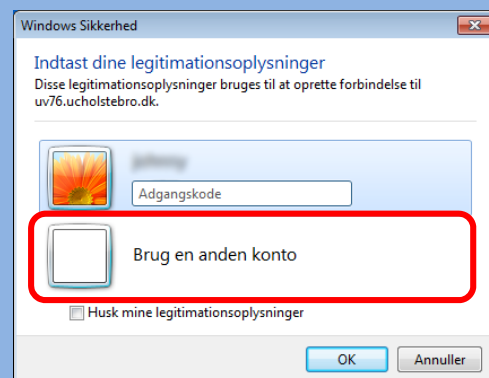
Klik på *OK*, så du kommer tilbage til billedet i punkt 3.



5 Klik nu på *Opret forbindelse*



6 Du skal nu vælge muligheden "Brug en anden konto".



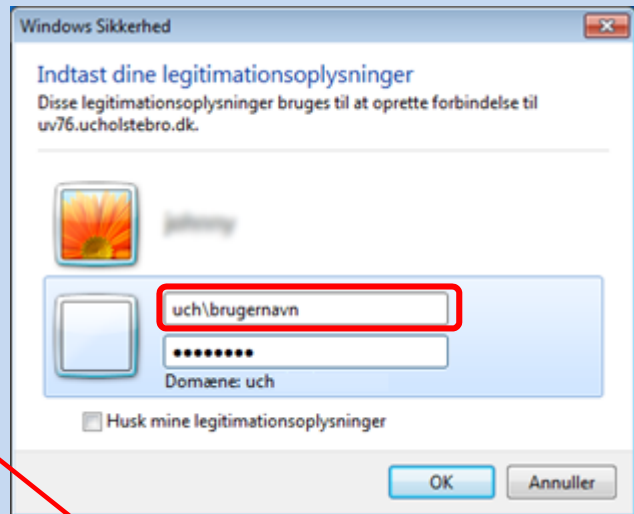
7 Nu skal du indtaste dine legitimationsoplysninger, hvilket jo reelt er dine loginoplysninger til skolens netværk.

Her er det vigtigt, at du anfører "uch\" foran dit brugernavn.

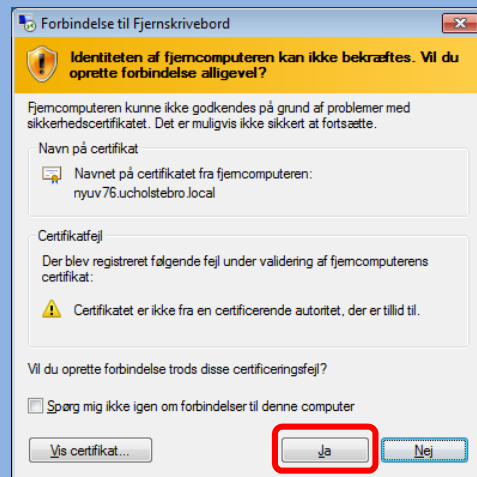
Tegnet "\" kan betegnes som en slags "omvendt skråstreg", Tegnet kan findes på de fleste tastaturer til venstre for "z"-tasten. For at hente tegnet frem, skal du dog lige holde tasten "Alt Gr" nedtrykket, imens du trykker på "\"-tasten.

Derunder skal du angive din adgangskode.

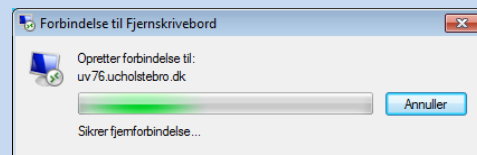
Til højre herfor, kan du se tasternes placering. Placeringen gælder for de fleste tastaturtyper.



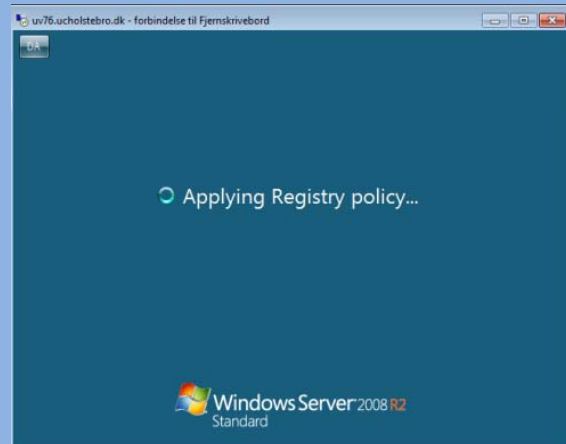
8 Hvis du oplever et vindue som det her, kan du roligt sætte flueben i feltet "Spørg mig ikke igen om forbindelse til denne computer" og blot klikke "Ja" for at fortsættes.



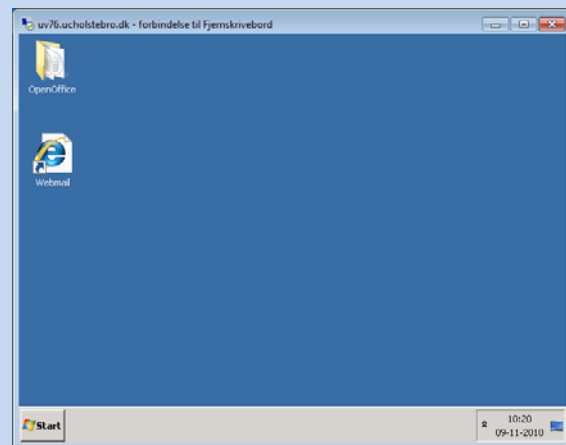
9 Herefter oprettes der forbindelse til fjernskrivebordet



10 Der kan godt gå et øjeblik, eller to...

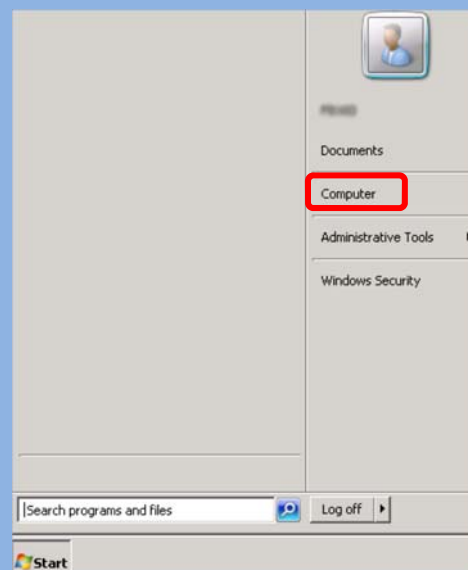


11 Og efter din profil er blevet oprettet, er der oprettet forbindelse til skrivebordet på fjerncomputeren.

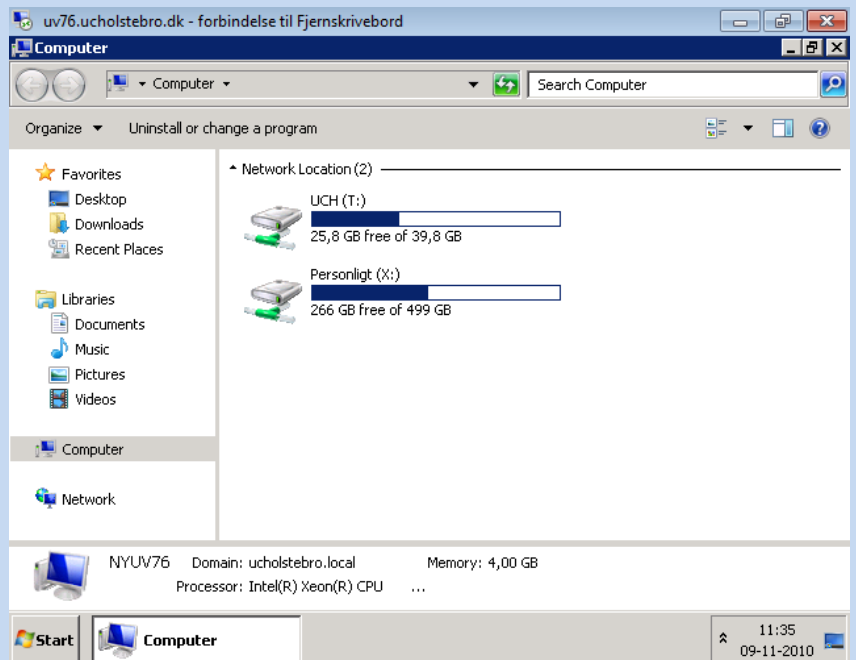


12 Dit X-drev og dit T-drev kan ses under *Computer*.

Hvis du har valgt at gøre dine lokale drev synlige på fjernskrivebordet, kan du også se disse fra Fjernskrivebordet.

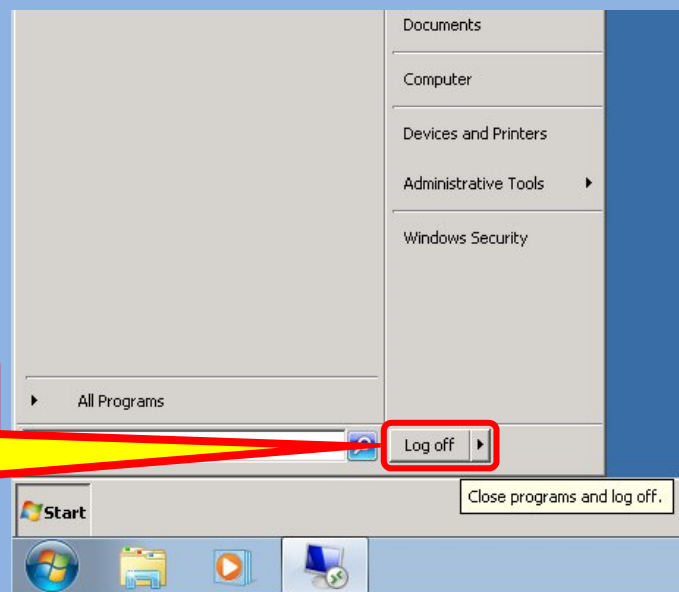


13 Her vises dine T- og X-drev fra Fjernskrivebordet.



14 Når du ikke længere skal bruge fjernskrivebordet, **SKAL** du logge af. Hvis du ikke logger af på behørig vis, kan IT-afdelingen se, at dit brugernavn spærrer for andres adgang til fjernskrivebordet.

DETTE ER VIGTIGT, DA DIT LOGIN ELLERS KAN SPÆRRE FOR ANDRES ADGANG TIL FJERNSKRIVEBORDET



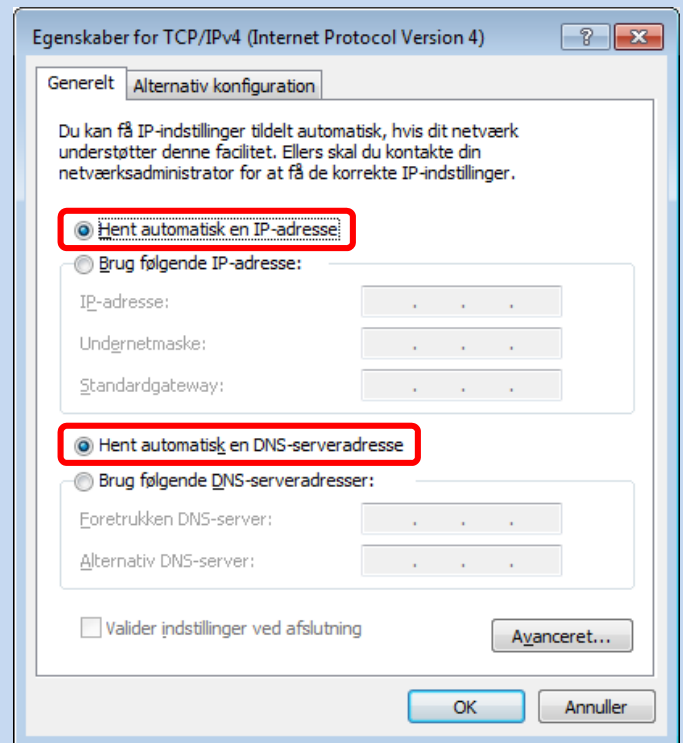
ALTSÅ: Du må **IKKE** afslutte ved at lukke for vinduet til fjernskrivebordet med krydset, på samme måde som man lukker for programmer.



Hvis du ikke kan tilkoble fjernskrivebordet, *kan* det skyldes indstillinger for dit trådløse netværkskort.

Kontrollér at indstillingerne er sat som i eksemplet til højre herfor, hvor der indstillingerne er sat til at automatisk hentes en IP-adresse.

Tillige skal indstillingerne være sat til at der automatisk hentes en DNS-serveradresse.



Hvis du har spørgsmål til denne vejledning, er du velkommen til at ringe eller maile til undertegnede.

Johnny Bjørn Rasmussen
IT-afdelingen
Tlf.nr. 99 122 281
E-mail: jbr@ucholstebro.dk